



JBL CINEMA SB260



 DOLBY AUDIO™

 **HDMI**™
HIGH DEFINITION MULTIMEDIA INTERFACE

 **Bluetooth**®

BRUKSANVISNING

INNHold

1. INNLEDNING 4

2. INNHold I ESKEN 4

3. KOBLE TIL LYDPLANKEN 4

Koble til HDMI (ARC)-kontakt 4

Tilkobling til optisk kontakt 5

Koble til strøm 5

PARE MED SUBWOOFEREN 5

4. PLASSERE LYDPLANKEN 6

4a. Plasser Soundbar på bordet 6

4b. Veggmontering av lydplanken 6

5. FORBEREDELSE 6

Forbereding av fjernkontroll 6

Skift ut fjernkontrollens batteri 6

6. BRUKE LYDPLANKESYSTEMET 7

1. For å kontrollere 7

2. For å bruke Bluetooth 7

3. For å bruke OPTISK / HDMI ARC-modus 8

7. Bruk fjernkontrollen til din TV 8

8. LYDINNSTILLING 8

9. SYSTEM 8

1. Auto standby 8

2. Auto oppvåkning 8

3. Velg modi 9

4. Programvareoppdatering 9

10. PRODUKTSPEKIFIKASJONER 9

11. Feilsøking 9

System 9

Lyd 9

Bluetooth 9

Fjernkontroll 9

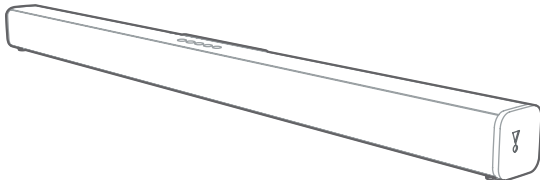
1. INNLEDNING

Takk for at du kjøpte JBL CINEMA SB260. JBL CINEMA SB260 er designet for å gi hjemmeunderholdningssystemet ditt en ekstraordinær lydopplevelse. Vi oppfordrer til å bruke noen få minutter på å lese gjennom denne håndboken som beskriver produktet og har steg-for-steg instruksjoner som hjelper deg med å sette opp og komme i gang.

KONTAKT OSS: Hvis du har spørsmål om JBL CINEMA SB260, hvordan den installeres eller bruk av den, kontakt din forhandler eller montør eller besøk vår nettside på www.JBL.com.

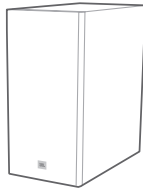
2. INNHOLD I ESKEN

Lydplanke



x1

Trådløs basshøytaler



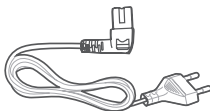
x1

Fjernkontroll og batterier



x1

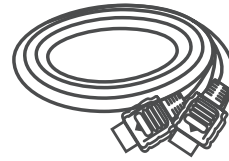
Strømkabler* (4,9 fot, 1500 mm)



x2

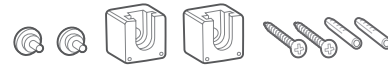
*Type og antall strømkabler varierer med region.

HDMI-kabel (4fot, 1200mm)



x1

Veggmonteringsbraketter



x1

Produktinformasjon og mal for veggmontering



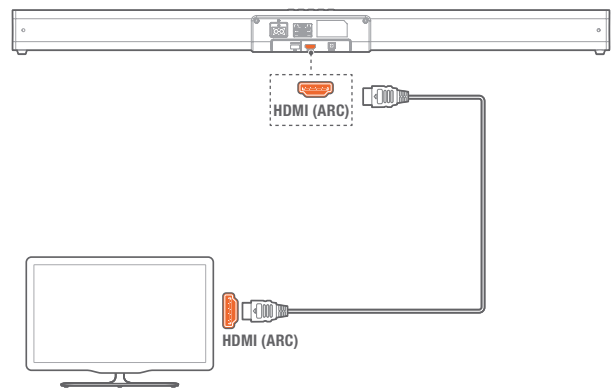
x1

3. KOBLE TIL LYDPLANKEN

Denne delen hjelper deg å koble lydplanken til en TV og andre enheter og å sette opp hele systemet.

Koble til HDMI (ARC)-kontakt

En HDMI-tilkobling støtter digital lyd og er det beste alternativet for å koble til lydplanken. Hvis din TV støtter HDMI ARC kan du høre TV-lyden via lydplanken ved å bruke en enkel HDMI-kabel.



x1

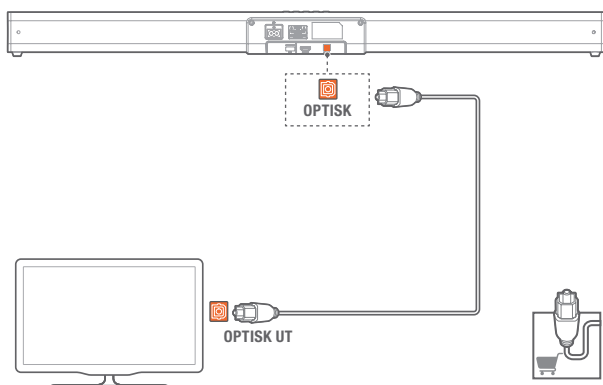
1. Bruk en høyhastighets HDMI-kabel og koble til HDMI OUT (ARC)-til TV-kontakten på den digitale enheten og HDMI IN på lydplanken din.

- HDMI ARC-kontakten på TV-en kan være merket forskjellig. Du finner nærmere informasjon i TV-håndboken.

2. Slå på HDMI CEC på TV-en. Du finner nærmere informasjon i TV-håndboken.

Merk:

- Bekreft om HDMI CEC-funksjon er slått på på din TV.
- TV-en må støtte HDMI-CEC og ARC-funksjon. HDMI-CEC og ARC må være satt til På.
- Innstillingsmåten for HDMI-CEC og ARC kan variere avhengig av TV-apparatet. Du finner nærmere informasjon om ARC-funksjonen i brukerhåndboken for TV-en.
- Bare HDMI 1.4-kabler støtter ARC-funksjonen.

Tilkobling til optisk kontakt

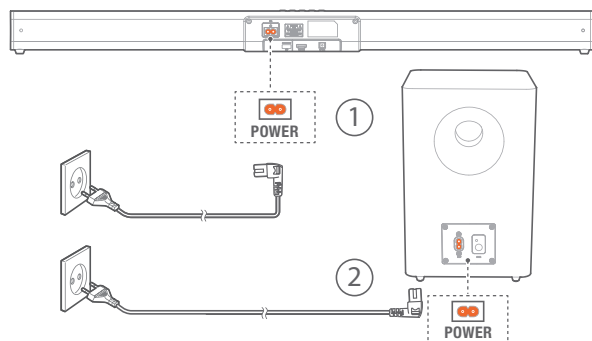
1. Fjern beskyttelseshetten på den OPTISKE kontakten. Bruk en optisk kabel til å koble den OPTISKE kontakten på lydplanken til OPTISK UT-kontakten på TV-en eller en annen enhet.

- Den digitale optiske kontakten kan være merket SPDIF eller SPDIF UT.

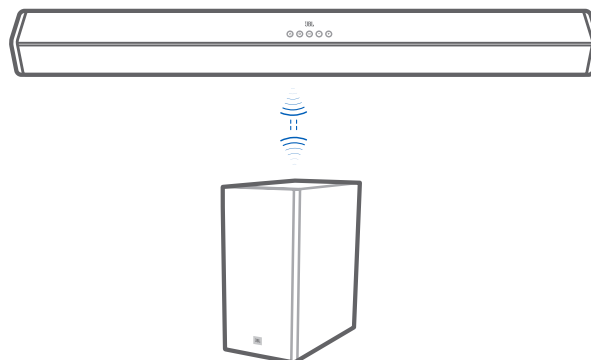
Merk: i OPTISK/HDMI ARC-modus kommer det ikke lyd fra enheten, og statusindikatoren blinker. Du kan måtte aktivere **PCM** eller **Dolby Digital Signal**-utgang i kildeenheten (f.eks. TV, DVD eller Blu-ray-spiller).

Koble til strøm

- Før du kobler til vekselstrømledningen må du sikre at du har fullført alle andre koblinger.
- **Fare for skade på produktet!** Sikre at strømtilførselsspenningen tilsvarer spenningen som er angitt bak eller på undersiden av enheten.
- Koble strømkabelen til vekselstrømkontakten på enheten og deretter inn i hovedstrømmen.
- Koble strømkabelen til vekselstrømkontakten på basshøytaleren og deretter inn i hovedstrømmen.

**PARE MED SUBWOOFEREN****Automatisk paring**

Koble lydplanken og basshøytaleren til strømmettet og trykk på enheten eller fjernkontrollen for å sette enheten i **PÅ**-modus. Basshøytaleren og lydplanken pares automatisk.



- Når basshøytaleren pares med lydplanken, blinker paringsindikatoren på basshøytaleren raskt.
- Når basshøytaleren er parett med lydplanken, lyser paringsindikatoren på basshøytaleren kontinuerlig.
- Ikke trykk på paringsknappen på baksiden av basshøytaleren med mindre du vil utføre manuell paring.

Manuell paring

Hvis du ikke hører lyd fra den trådløse basshøytaleren må du pare den manuelt.

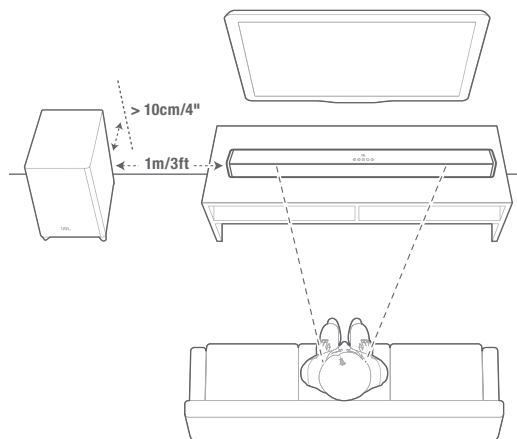
- 1 Koble begge enhetene fra hovedkontakten igjen, og koble dem til igjen etter 3 minutter.
- 2 Trykk på og hold inne (pare)-knappen på basshøytaleren i noen sekunder.
Paringsindikatoren på basshøytaleren blinker raskt.
- 3 Trykk deretter på (PÅ)-knappen på enheten eller fjernkontrollen for å slå enheten PÅ.
Paringsindikatoren på basshøytaleren lyser kontinuerlig når det er gjennomført.
- 4 Hvis paringsindikatoren fortsatt blinker, må du gjenta trinn 1-3.

Merk:

- Basshøytaleren skal være innen 6 meter fra lydplanken i et åpent område (jo nærmere desto bedre).
- Fjern eventuelle gjenstander mellom basshøytaleren og lydplanken.
- Hvis den trådløse koblingen feiler igjen, må du sjekke om det er konflikt eller kraftig interferens (f.eks. interferens fra en elektronisk enhet) rundt stedet. Fjern disse konfliktene eller kraftige forstyrrelsene og gjenta prosedyrene over.
- Hvis hovedenheten ikke er koblet til basshøytaleren og er i på-modus, blinker enhetens STRØM-indikator.

4. PLASSERE LYDPLANKEN

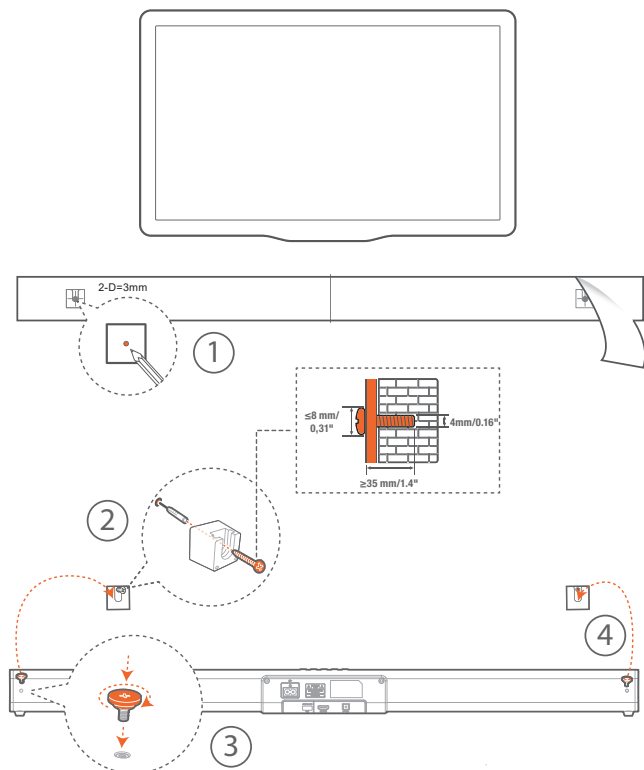
4a. Plasser Soundbar på bordet



4b. Veggmontering av lydplanken

Bruke tape for å feste papirmalen for veggmontering til veggen, skyv en pennespiss gjennom senter av hvert monteringshull for å markere plasseringen for veggmonteringsbraketten og fjern så papiret.

Skru veggmonteringsbrakettene på pennemerket; skru den gjengede monteringsstøtten inn på baksiden av soundbar, og fest soundbar til veggen.



5. FORBEREDELSE

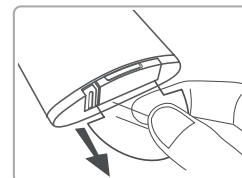
Forbereding av fjernkontroll

Den medfølgende fjernkontrollen gjør at enheten kan betjenes fra avstand.

- Selv om fjernkontrollen betjenes innenfor det effektive området på 6 meter, kan betjening med fjernkontroll være umulig hvis det finnes hindringer mellom enheten og fjernkontrollen.
- Hvis fjernkontrollen betjenes i nærheten av andre produkter som genererer infrarøde stråler, eller hvis andre fjernkontrollenheter som bruker infrarøde stråler brukes i nærheten av enheten, kan det hende den ikke fungerer slik den skal. Tilsvarende kan de andre produktene heller ikke virke slik de skal.

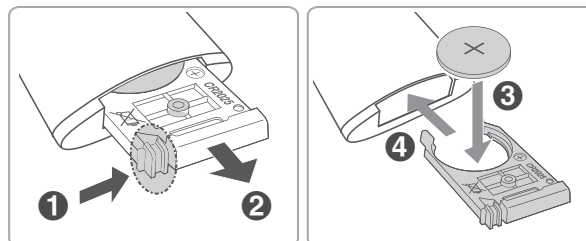
Første gangs bruk:

Enheten har et forhåndsinstallert litium-CR2025-batteri. Fjern beskyttelsesfliken for å aktivere fjernkontrollens batteri.



Skift ut fjernkontrollens batteri

- Fjernkontrollen krever et CR2025, 3V litium-batteri.



1. Skyv fliken på siden av batteribrettet mot brettet.
2. Skyv batteribrettet ut av fjernkontrollen.
3. Ta ut det gamle batteriet. Sett et nytt CR2025-batteri inn i batteribrettet med riktig polaritet (+/-) som indikert.
4. Skyv batteribrettet tilbake i sporet i fjernkontrollen.

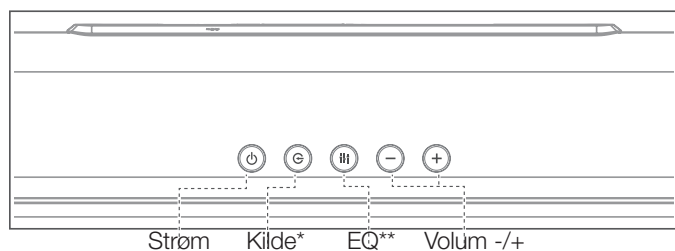
Forholdsregler for batterier

- Når fjernkontrollen ikke skal brukes over lang tid (over en måned), må du ta batteriet ut av fjernkontrollen for å hindre at det lekker.
- Hvis batteriene lekker, må du tørke bort lekkasjen under batterirommet og skifte ut batteriene med nye batterier.
- Ikke bruk andre batterier enn de som er angitt.
- Ikke varm opp eller demonter batterier.
- Ikke kast batterier i ild eller vann.
- Ikke bær eller lagre batterier sammen med andre metallgjenstander. Det vil føre til at batteriene kortslutter, lekker eller eksploderer.
- Batterier må aldri lades på nytt, med mindre det er bekreftet at de er oppladbare.

6. BRUKE LYDPLANKESTEMET

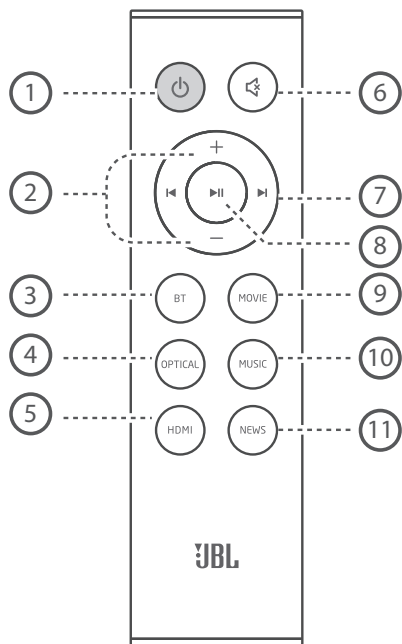
1. For å kontrollere

a. Toppanel



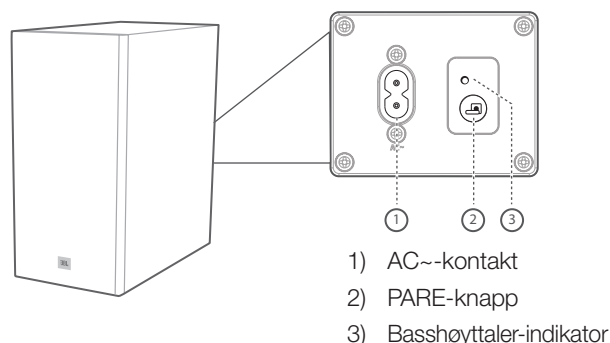
- * Veksle mellom BT/OPTICAL/HDMI ARC-modus.
 ** bytt mellom MUSIKK/FILM/NYHETER-lydmodus.
 *** Kilde-LED: • Rød-standby / • Blå-Bluetooth /
 • Oransje-OPTISKL / • Hvit-HDMI ARC

b. Fjernkontroll



- 1) Strøm
- 2) Volum +/-
- 3) Bluetooth-modus
- 4) Optisk modus
- 5) HDMI ARC-modus
- 6) Demp
- 7) Forrige spor / Neste spor
- 8) Spill av / Pause
- 9) Film-EQ
- 10) Musikk-EQ
- 11) Nyheter-EQ

c. Trådløs basshøytaler

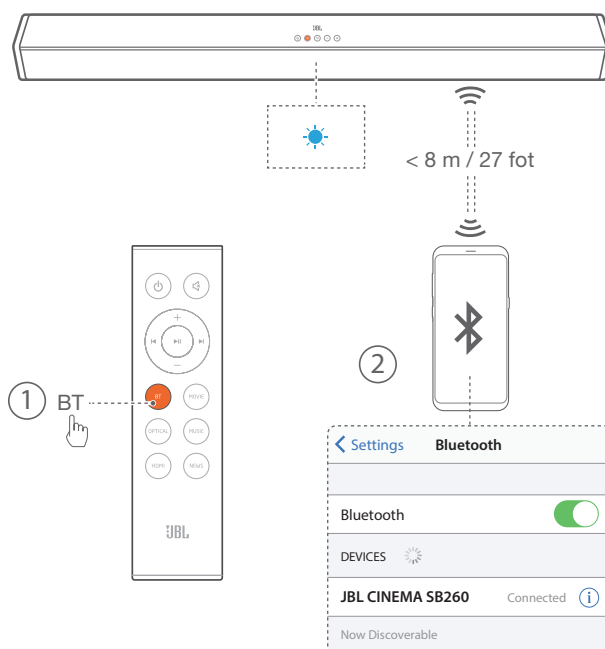


- 1) AC~-kontakt
- 2) PARE-knapp
- 3) Basshøytaler-indikator

2. For å bruke Bluetooth

2a. Trykk på **G**-knappen gjentatte ganger på enheten, eller trykk på BT-på fjernkontrollen for å starte Bluetooth-paring.

2b. Velg «JBL CINEMA SB260» for å koble til



Merk: Trykk og hold inne knappen Bluetooth (BT) på fjernkontrollen i 3 sekunder hvis du vil pare med en annen mobil enhet.

MERKNADER

- Hvis du blir bedt om en PIN-kode når du kobler til en Bluetooth-enhet, angir du <0000>.
- I Bluetooth-modus vil Bluetooth-tilkoblingen mistes hvis avstanden mellom Soundbar og Bluetooth-enheten overskrider 27 ft/8m.
- Soundbar slås automatisk av etter 10 minutter i Ready-status.
- Elektroniske enheter kan skade radioforstyrrelse. Enheter som skaper elektromagnetiske bølger må holdes unna selve lydplanken - f.eks. mikrobølgeovner, trådløse LAN-enheter, etc.

2c. Lytt til musikk fra en Bluetooth-enhet

- Hvis den tilkoblede Bluetooth-enheten støtter Advanced Audio Distribution Profile (A2DP), kan du lytte til musikken som er lagret på enheten gjennom spilleren.
- Hvis enheten også støtter Audio Video Remote Control Profile (AVRCP), kan du bruke spillerens fjernkontroll til å spille musikk lagret på enheten.
 1. Par enheten med spilleren.
 2. Spill musikk via enheten (hvis den støtter A2DP).
 3. Bruk den medfølgende fjernkontrollen til å kontrollere avspilling (hvis den støtter AVRCP).
- For å pause/gjenoppta avspilling, må du trykke på ►||-knappen på fjernkontrollen.
- For å hoppe over et spor må du trykke på |◀▶I-knappene på fjernkontrollen.

3. For å bruke OPTISK / HDMI ARC-modus

Sikre at enheten er koblet til TV- eller lydenheten.

1. Trykk på **G**-knappen gjentatte ganger på enheten, eller trykk **OPTICAL**, **HDMI**-knappene på fjernkontrollen for å velge ønsket modus.
2. Betjen lydenheten direkte for avspillingsfunksjoner.
3. Trykk på **VOL +/-** -knappene for å justere volumet til ønsket nivå.

Tips: i OPTISK/HDMI ARC-modus kommer det ikke lyd fra enheten, og statusindikatoren blinker. Du kan måtte aktivere **PCM** eller **Dolby Digital Signal**-utgang i kildeenheten (f.eks. TV, DVD eller Blu-ray-spiller).

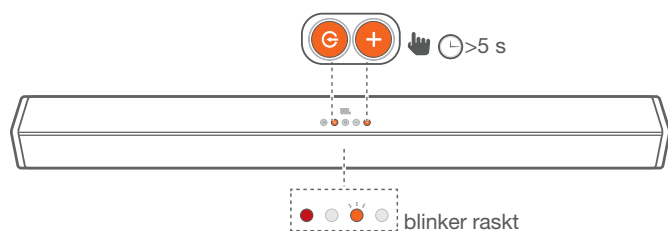
7. Bruk fjernkontrollen til din TV

Bruk din egen TV-fjernkontroll til å kontrollere lydplanken din

7a. For andre TV-er, utfør IR fjernlæring

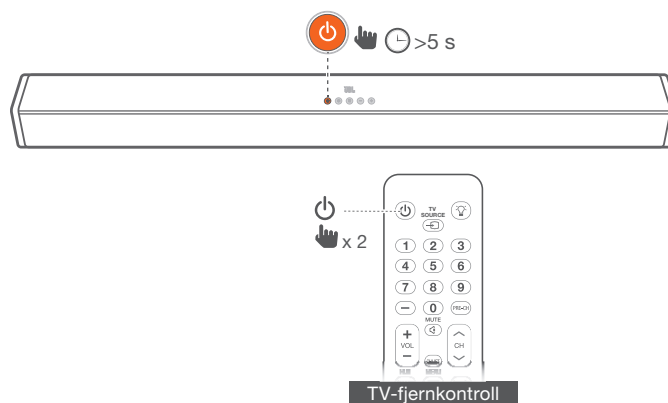
Følg disse stegene i **Standby**-modus for å programmere lydplanken til å respondere på din TV-fjernkontroll.

1. Trykk på og hold inne **VOL+/-** og **SOURCE**-knappen i 5 sekunder på lydplanken for å gå i læremodus.
 - Den oransje indikatorlampen blinker raskt.

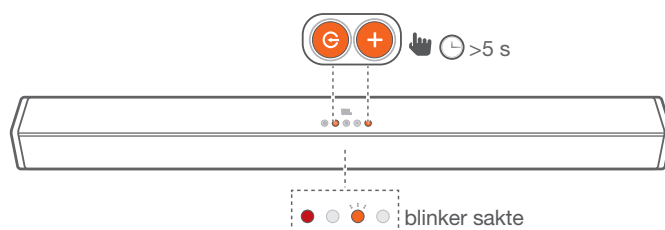


Lære POWER-knappen

2. Trykk på og hold inne POWER-knappen i 5 sekunder på lydplanken.
3. Trykk to ganger på POWER-knappen på fjernkontrollen til TV-en.



Følg samme fremgangsmåte (2-3) for VOL- og VOL+. For demping, trykk både VOL+ og VOL- på soundbar, og trykk MUTE-knappen på TV-fjernkontrollen.



Trykk og hold inne knappene **VOL+/-** og **SOURCE** på lydplanken igjen, nå responderer lydplanken til din TV-fjernkontroll.

- Den oransje indikatorlampen blinker sakte.

8. LYDINNSTILLING

Denne delen hjelper deg med å velge den ideelle lyden for din video eller musikk.

Før du starter

- Utfør de nødvendige koblingene som er beskrevet i brukerveiledningen.
- Bytt til korresponderende kilde på lydplanken for andre enheter.

Justere volum

- Trykk knappen **VOL+/-** for å øke eller minske volumnivået.
- Trykk på knappen MUTE (demp) for å slå av lyden.
- Gjenopprett lyden ved å trykke på MUTE-knappen igjen, eller trykk på VOL+/--knappen.

Merk: Når du justerer volumet, blinker status-LED-indikatoren raskt. Når volumet har nådd maksimums-/minimumsnivået, blinker LED-indikatoren én gang.

Velg Equalizer (EQ) Effect

Velg forhåndsdefinerte lydmoduser som passer din video eller musikk.

Trykk på **EQ** (EQ)-knappen på enheten eller trykk på MOVIE / MUSIC / NEWS-knappen på fjernkontrollen for å velge ønskede forhåndsinnstillinger for equalizeren.

- MOVIE: anbefales når du ser film
- MUSIC: anbefales når du lytter til musikk
- NEWS: anbefales når du lytter til nyheter

9. SYSTEM

1. Auto standby

Soundbar bytter automatisk til standby etter 10 minutter uten aktivitet, og ingen lyd/video fra en tilkoblet enhet.

2. Auto oppvåkning

Lydplanken slås på når den mottar lydsignal. Dette er mest nyttig når den er koblet til TV med en optisk kabel ettersom de fleste HDMI™ ARC-tilkoblinger aktiverer denne funksjonen som standard.

3. Velg modi

Trykk på **G**-knappen gjentatte ganger på enheten, eller trykk på **BT**, **OPTICAL**, **HDMI**-knappene på fjernkontrollen for å velge ønsket modus. Indikatorlampen foran på hovedenheten viser hvilken modus som er i bruk.

- Blå : Bluetooth-modus.
- Oransje : OPTISK modus.
- Hvit : HDMI ARC-modus.

4. Programvareoppdatering

JBL kan tilby oppdateringer for soundbarsystemets fastvare i fremtiden. Hvis det tilbys en oppdatering kan du oppdatere fastvaren ved å koble en USB-enhet hvor du har lagret fastvareoppdateringen til USB-porten på lydplanken din.

Besøk www.JBL.com eller kontakt JBL kundesenter for å få mer informasjon om nedlasting av oppdateringer.

10. PRODUKTSPESIFIKASJONER

Generelt

- Strømforsyning : 100 - 240 V~, 50/60 Hz
- Total maksimal effekt : 220 W
- Maksimal utgangseffekt for lydplanke: 2 x 52 W
- Maksimal effekt for basshøytaler : 116 W
- Strømforbruk ved standby : 0,5 W
- Lydplankens transduser : 2 x (48x90) mm racetrack-driver + 2 x 1,25" diskanter
- Basshøytalerens transduser : 5,25", kablet bass
- Maks SPL : 82 dB
- Frekvensområde : 40 Hz - 20 KHz
- Driftstemperatur : 0°C - 45°C
- Bluetooth-versjon : 4.2
- Bluetooth-frekvensområde : 2402 – 2,480 MHz
- Maksimal effekt for Bluetooth : 0 dBm
- Bluetooth-modulering : GFSK, $\pi/4$ DQPSK
- 2,4G trådløst frekvensområde : 2400 – 2483 MHz
- 2,4G trådløs maksimal effekt : 3 dBm
- 2,4G trådløs modulering : FSK
- Lydplanke dimensjoner (B x H x D) : 900 x 67 x 63 (mm) \ 35,4" x 2,6" x 2,5"
- Lydplankens vekt : 1,65 kg
- Basshøytaler dimensjoner (B x H x D) : 170 x 345 x 313 (mm) \ 6,7" x 13,6" x 12,3"
- Basshøytaler vekt : 5 kg

11. FEILSØKING

Hvis du har problemer med bruk av dette produktet må du sjekke følgende punkt før du ber om service.

System

Enheten vil ikke slå seg på.

- Kontroller om strømkabelen er koblet i uttaket og soundbar.

Lyd

Ingen lyd fra Soundbar.

- Påse at lyden til lydplanken ikke er dempet.
- Velg korrekt lydinngangskilde på fjernkontrollen
- Koble lyd-kabelen fra lydplanken til din TV eller en annen enhet.
 - Du trenger imidlertid ikke en separat lydtilkobling når:
 - lydplanken og TV har forbindelse via HDMI ARC-forbindelse.

Ingen lyd fra den trådløse basshøytaleren.

- Sjekk om basshøytalerens LED-lampe lyser kontinuerlig oransje. Hvis hvit LED blinker har den mistet forbindelsen. Par basshøytaler til soundbar manuelt (se "Par med basshøytaler" på side 5).

Forvrengt lyd eller ekko.

- Hvis du spiller av lyd fra TV gjennom lydplanken, pass på at TV-en er dempet.

Bluetooth

En enhet kan ikke kobles til Soundbar.

- Du har ikke aktivert enhetens Bluetooth-funksjon. Se enhetens brukerveiledning for hvordan du aktiverer funksjonen.
- Lydplanken er allerede koblet til en annen Bluetooth-enhet. Trykk og hold BT-knappen på fjernkontrollen for å koble fra den tilkoblede enheten, og prøv deretter på nytt.
- Slå av og på din Bluetooth-enhet, og prøv å koble til igjen.
- Enheten er ikke korrekt tilkoblet. Koble til enheten korrekt.

Kvalitet på lydavspilling fra en Bluetooth-enhet er dårlig.

- Dårlig mottakerforhold for Bluetooth. Flytt enheten nærmere lydplanken eller fjern eventuelle hindringer mellom enheten og lydplanken.

Den tilkoblede Bluetooth-enheten kobler seg til og fra hele tiden.

- Dårlig mottakerforhold for Bluetooth. Flytt din Bluetooth-enhet nærmere soundbar, eller fjern evt. hindring mellom enheten og soundbar.
- For noen Bluetooth-enheter kan Bluetooth-forbindelsen deaktiveres automatisk for å spare strøm. Dette er ikke en feil ved lydplanken.

Fjernkontroll

Fjernkontrollen virker ikke.

- Sjekk om batteriene er tomme og bytt dem ut med nye batterier.
- Hvis det er for lang avstand mellom fjernkontrollen og hovedenheten må den flyttes nærmere enheten.



HARMAN International Industries,
Incorporated 8500 Balboa
Boulevard, Northridge, CA 91329
USA
www.jbl.com

© 2020 HARMAN International Industries, Incorporated. Med enerrett. JBL er et varemerke for HARMAN International Industries, Incorporated, registrert i USA og/eller andre land. Funksjoner, spesifikasjoner og utseende kan endres uten varsel. Bluetooth® varemerket og logoen er registrerte varemerker og eies av Bluetooth SIG, Inc. og all bruk av slike merker av HARMAN International Industries, Incorporated, er under lisens. Andre varemerker og varenavn tilhører de respektive eiere. Begrepene HDMI, HDMI High-Definition Multimedia Interfac og HDMI-logoen er varemerker eller registrerte varemerker som tilhører HDMI Licensing Administrator, Inc. Manufactured og er produsert på lisens fra Dolby Laboratories. Dolby, Dolby Audio og dobbel-D-symbolet er varemerker for Dolby Laboratories.

